

Буряад хэлэнэй хэшээл

Энэ гайхалтай частица

7-дохи класс

Хэшээлэй ябаса:

1. Хэшээлэй зорилгонуудтай танилсалга.
2. Частицанууд тухай мэдэсэнүүдые гүнзэгырүүлгэ.
3. Нурагшадай презентацинууд.
4. Электронно номоор тест «Зүйр үгын зүб бэшэлгэ».
5. «Тахья үрэмшөө хоёр» гэнэн мультфильм харалга.
6. Текст соо частицануудые олоод зурагты, илгаралыень заагты.
7. Онъһон үгэнүүдые уншаад, таараха частицануудые табигты.
8. Нүхэр, нүхэсэл тухай хөөрэлдөөн.
9. Хэшээлэй дүн гаргалга.

Асуудалнуудта харюусагты:

- Тухалагша хэлэлгын хубинууд ямар шэнжэнүүдээрээ бэеэ дааһан үгэнүүднээ илгарнаб?
- Ямар хэлэлгын хубие дахуул үгэ гэнэб?
- Ямар хэлэлгын хубие союз гэнэб?
- Ямар хэлэлгын хубие частица гэнэб?
- Частицанууд хэлэлгэ соо ямар үүргэ дүүргэнэб?
- Дахуул үгэнүүд, союзууд, частицанууд юугээрээ адлиб, юугээрээ ондо ондооб гэжэ сасуулан тайлбарилагты.

Тухалагша хэлэлгын хубинуудай илгаанууд

Дахуул үгэнүүд	Союзууд	Частицанууд
Харилсаа	Холболто	Нэмэри удха
Зохилдолой болон хамаадалай залгалтануудые абадаг.	Хубилдаггүй	Хубилдаггүй
Падежүүдэй залгалтануудтай адлирхуу үүргэ дүүргэнэ	Ниилэлдүүлхэн болон дахалдуулхан	Сугтаа ба амяараа бэшэгдэдэг
	Анхан ба гараһан	
	Юрын бүридэмэл	Юрын ба бүридэмэл

Зүйр үгын уг гарбал



**Урдандаа бэээ дааһан байгаад,
Туһалагша хэлэлгын хуби болобоб.
Дахуул үгэнүүд, союзууд –
Минии аха дүүнэр гээшэ!**



Харин хэнээ нажаагаа гээшэбиб?



Бээ дааһан хубинууд мини баабай эжы болоно:

-гүй (үгы, ямар? Тэмдэгэй нэрэ)

-дүй (үды, ямар? Тэмдэгэй нэрэ)

гээшэ, гээбы, гэгшэ (гэ яа? Глагол)

гээшэ, гээбы, гэгшэ (гэ яа? Глагол)

Залгалтануудыг абажа, анхнайнгаа удха гЭЭНХЭЙБ:

hэн (а+гсан)

алтай (а+лэ+тай)

хай (а+гсу+гай)

haa (а+са)

Хабаатай игэтээ хабсаран игйллэгдэнэб:

-б (ябана**б**)

-ш (ошоно**ш**)

-бди (гййнэ**бди**)

Бусад зүйр үгэнүүдтээ суг үгүүлэгдэнэб:

аабза

аалам

бээбди

гээшэбта

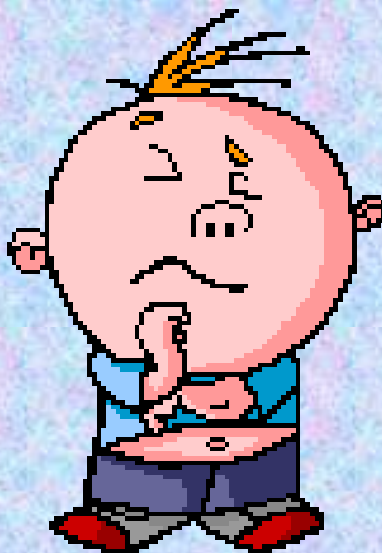
Бүридэмэлшье болоноб:

бэшэ һэн гү

гээшэ һэн хаб даа

юм һэн гээшэ бы даа

**Элдэб удха оруулдаг,
Иймэ хэлэлгын хуби гээшэб!**



Частицын намтар

Хүндэтэ нүхэд, танилсая,
Таанадтаа найшаагдаха ханаатайб.
Хуурмаг нэрэтэ бэшэб, частица гээшэб,
Минии хуби заяанда хабаадалсахыетнай
уринаб!



**үгэ болон мээүлэлнүүдтэ
элдэб нэмэри удха оруулдаг
туһалагша хэлэлгын хуби гээшэб.**

Частицагүй	Частицатай
Тэрэшни модон.	Тэрэшни модон лэ.

Нюурай - личные

-б, -м, -бди, -мди, -ши, -т, -та, -д

Би ном уншаха дуратай**б**. –

Я люблю читать книгу.

Тэдэнэр ерэжэ ябана**д**. – Они идут.

асууһан – вопросительные

-б, гү, бэ, ааб, аал, алтай, хаяа, бы

Хэн ерээ**б**? – Кто пришел?

Энэ хэнэй ном **бэ**? – Это чья книга?

Тиимэ бэшэ **аал**? – Разве это не так?

буруушааһан - отрицательные

-гій, -дій, бї

Ши **бү** шууя. – Ты **не** шуми.

Нүхэд, хэшээлдээ хожомдохо хэрэг**гүй**.-

Друзья, на уроки **не** опаздывайте.

өөрсэгүйн - безразличные

- шье

Сүл губи газарта модон**шье**, ногоон**шье**
ургадаггүй. – В пустыне не растут ни
трава, ни деревья.

шангадхаһан - усилительные

-л, лэ

Тэрэшни ерээл. – Он же пришел.

тухайлһан - предполагающие

бэээ, аабза, ха

Тэдэнэр ерээ ха.- Они, однако, приехали.

баталхан - утвердительные

даа, мүн, һэн, шуу, зай, юм, бэлэй, һэмнай

Тэрэшни эндэ **бшуу**. – Он **же** здесь.

Зай, хүрөө! – **Ладно**, хватит.

Намае зүб бэшэхэ хэрэгтэй!

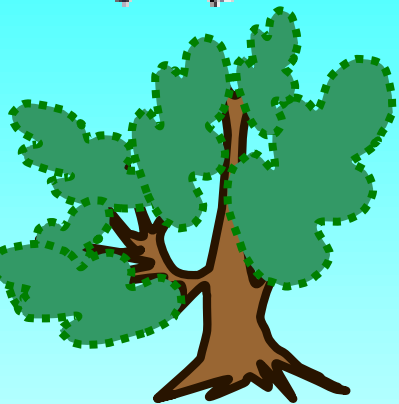
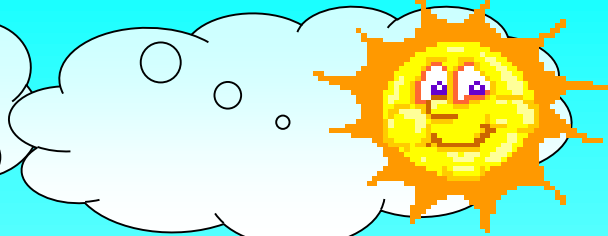
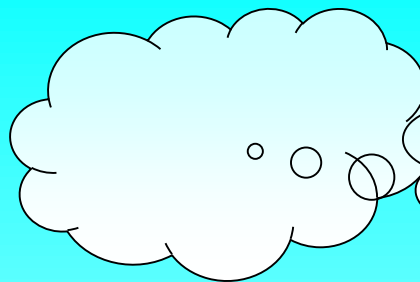
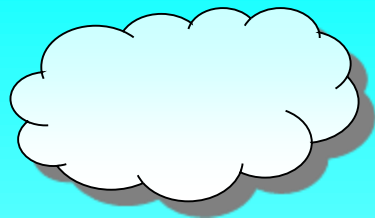
Хамта	Тусгаар
нюурай	бэ,гү, ааб, аал, алтай, хаяа, бы
-б, -л	бэ, лэ
-гүй, -дүй, -шье	бшуу
	бэээ, аабза, ха, даа, мүн, һэн, зай, юм, һэмнай

САХИМ НОМООР ТЕСТ

«3. ЗҮЙР ҮГЫН ЗҮБ БЭШЭЛГЭ»

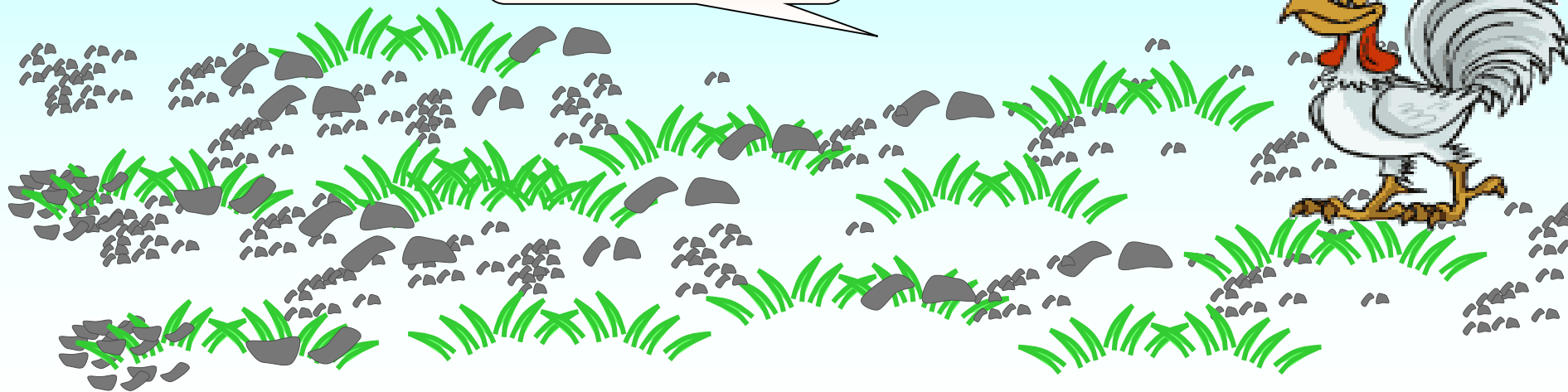
Буряад арадай онтохон

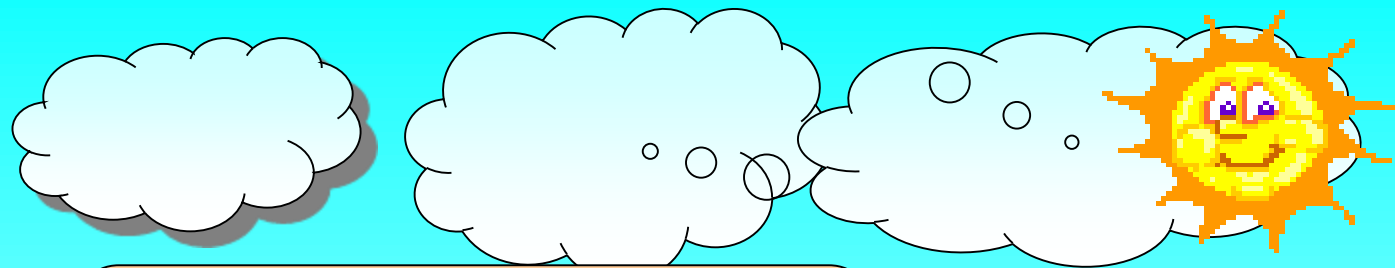
«Тахяа үрэмшөө хоёр»



- „Би шамтай
нүхэсэхэб.“

— Намда хани
нүхэр үгы байна.

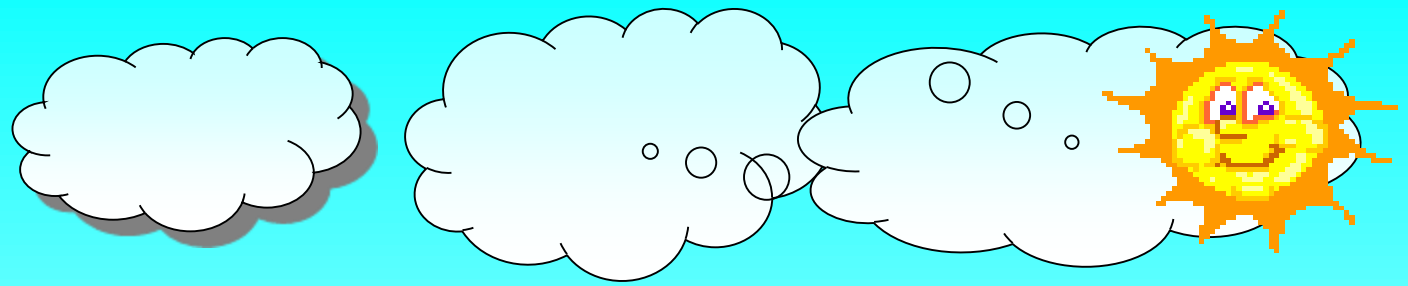




- Би шубуун шэнги ниидэжэ
шадаха далитайб, амитан шэнги,
жажалжа эдихэ араа шүдэтэй
үрэмшөө гээшэлби даа.

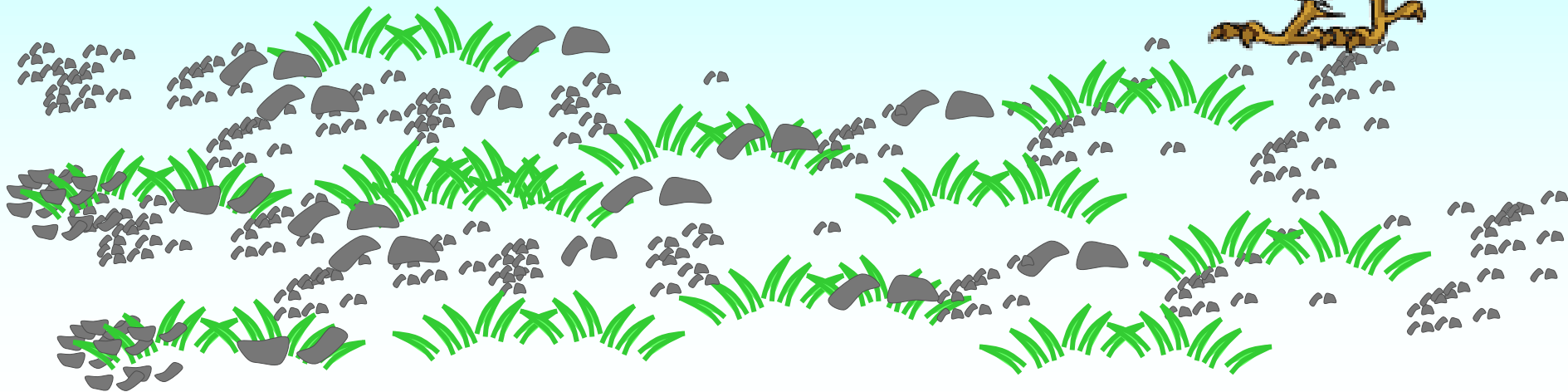
- Ши хэн
гээшэбши?

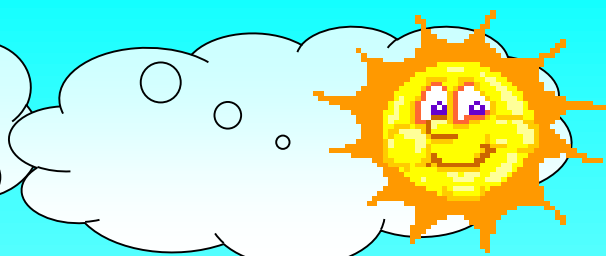
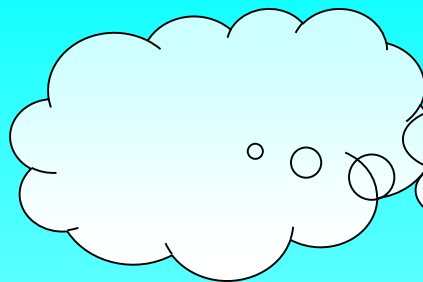
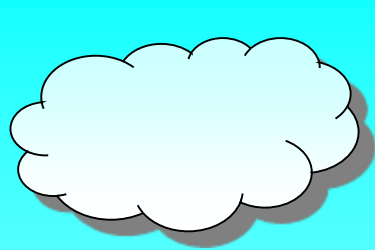




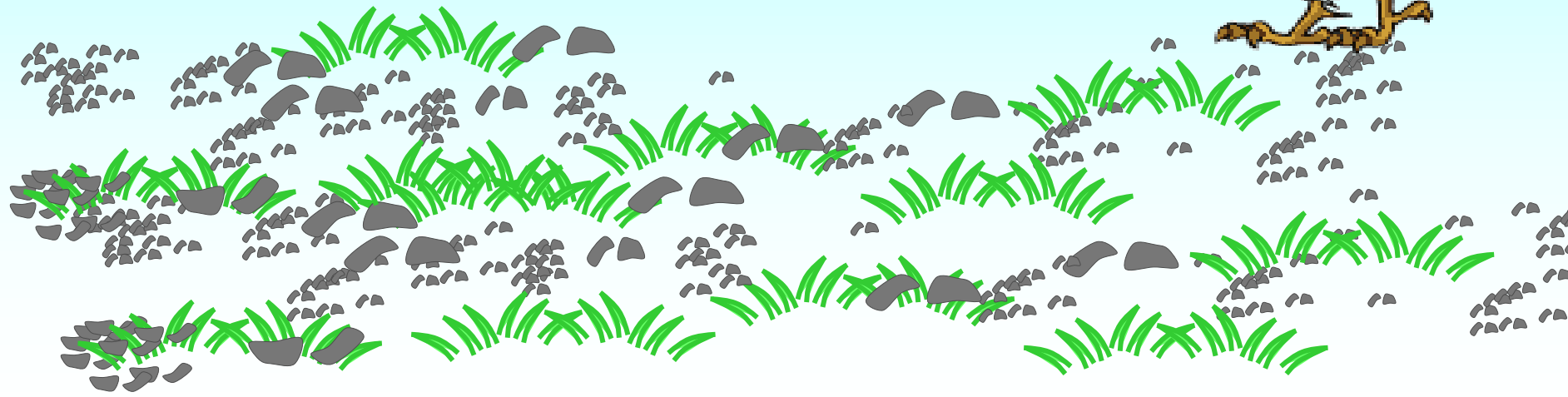
- Үдэшэ оройхон болгоод,
танайда айлшаар ошохоб.

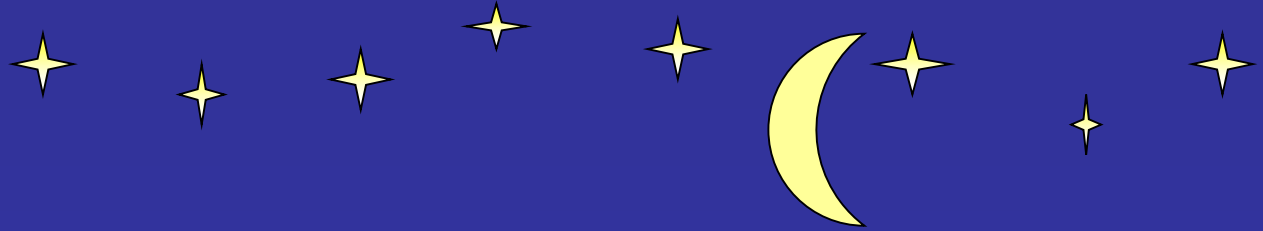
— Зай, тиигээ һаа, хани нүхэд
боложо, хамта сугтаа байя даа!





— Тиигээрэй,
тиигээрэй!

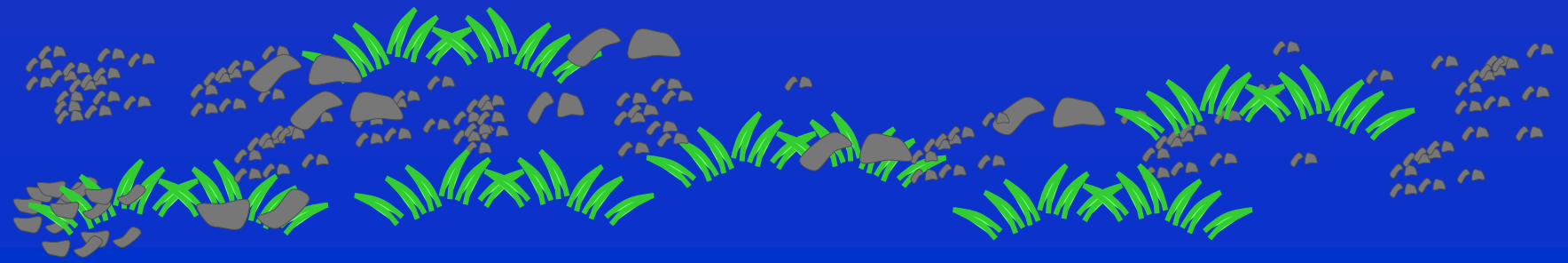




— Тахяамни,
хаанабши?



— Эндэ
һууналби.





— Тиимэ аалши? Юундэ?

— Ай, хани болохо нүхэрни,
намаяа хайрлыш! Үдэр согтой,
үдэшэ обгүй болошодог агшаб.





— Зобоһон хоёр ушарба хабди. Нэгэмнай үдэр болоходо, наранай толонһоо ербэдэжэ, модондой хүнды соо орошодог зантай, нүгөөдэмнай харанхы болоходо, һохор болошодог хадаа хоюуландамнай ехэл бэрхэтэй байна. Тиигээ хадаа хоюулаа хани нүхэд боложо шадахагүй байнабди.

— Үдэшэ орой болоходо, юушые харахаяа болижо, һохор болошодог заншалтай агшаб.



*Нүхэрые нүхэрөөрнь
танидаг,
Алтые шоройгоорнь
танидаг.*

Текст соохи частицануудые олоод зурагты, илгаралыень заагты.

— Намда хани нүхэр үгы байна,— гэжэ тахяа хани бэдэрэн, хүрээ хорёо дээгүүр дуугаржа ябаба. Тиигэжэ ябахадань, гэрэй оройн хүнды сооһоо: „Би шамтай нүхэсэхэб” — гэжэ үрэмшөө дуугарба.

— Ши хэн гээшэби? — гэжэ тахяа гайхан һураба.

— Би, шубуун шэнги, ниидэжэ шадаха далитайб, амитан шэнги, жажалжа эдихэ араа шүдэтэй үрэмшөө гээшэл би даа,— гэбэ.

— Зай, тиигээ һаа, хани нүхэд боложо, хамта сугтаа байя даа! — гэжэ тахяа ехэ хүхюунээр харюусаба.

— Үдэшэ оройхон болгоод, танайда айлшаар
ошо^{нюурай}хоб,— гэбэ үрэмшөө.

— Тиигээрэй, тиигээрэй! — гээд, тахяа гэртээ
хариба.

Үдэшэ боломсоор, үрэмшөө хүнды сооһоо
гаража, һарьһан даляараа дэбин, тахяадаа
айлшаар ерэбэ.

— Тахяамни, хаана^{нюурай}бши?

— Эндэ һууна^{нюурай}лби,— гэжэ тахяа һарабша
дороһоо хэрзэгыгээр дуугарба.

— Үгы, бишни шамдаа айлшалжа ерээ гээшэл би. Шимни
намаяа айлшан зангаар угтажа абахагүй юм гүш? — гэжэ
үрэмшөө муулаһан янзатайгаар асууба.

— Ай, хани болохо нүхэрни, маяа хайрлыш! Үдэр согтой,
үдэшэ обгүй болошодог агша б.

— Тиимэ аал ши? Юундэ? — гэжэ үрэмшөө гайхан асууба.

— Үдэшэ орой болоходо, юушье харахаяа болижо, һохор
болошодог заншалтай агша б.

нюурай

— Зобоһон хоёр ушарба хабди. Нэгэмнай үдэр болоходо, наранай толонһоо ербэдэжэ, модоной хүнды соо орошодог зантай, нүгөөдэмнай харанхы болоходо, һохор болошодог хадаа хоюуландамнай ехэл бэрхэтэй байна. Тиигээ хадаа хоюулаа хани нүхэд боложо шадаха **бурууш.** **нюурай** гүй байнабди, — гээд, үрэмшөө ниидэжэ ябашаба.

*Онъһон үгэнүүдые уншаад, таараха
частицануудые табигты.*

Аха, дүүнэр эбтэй байбал.,
Абдаршье алтан хэрэг.гүй.

“Зуун нүхэдтэй һаа,
Үсөөн нүхэдтэй гээшэш.,
Ганса дайсантай һаа,
Ехэл олон дайсантай гээшэш.”.

(Зүүн зүгэй онъһон үгэ).

**Электронно толи хэрэглэн
буряад хэлэн дээрэ оршуулагты.**

**С.И.Ожегов. Толковый словарь
русского языка.**

Друг – человек, который связан с кем-нибудь дружбой»

Дружба- близкие отношения, основанные на взаимном доверии, привязанности.

Шалгая:

Нүхэр- ямар нэгэн хүнэй хани.

Нүхэсэл – бэе бээдээ найдалга,
этигэл дээрэ үндэлхэн, дүтын
хани барисаан.